

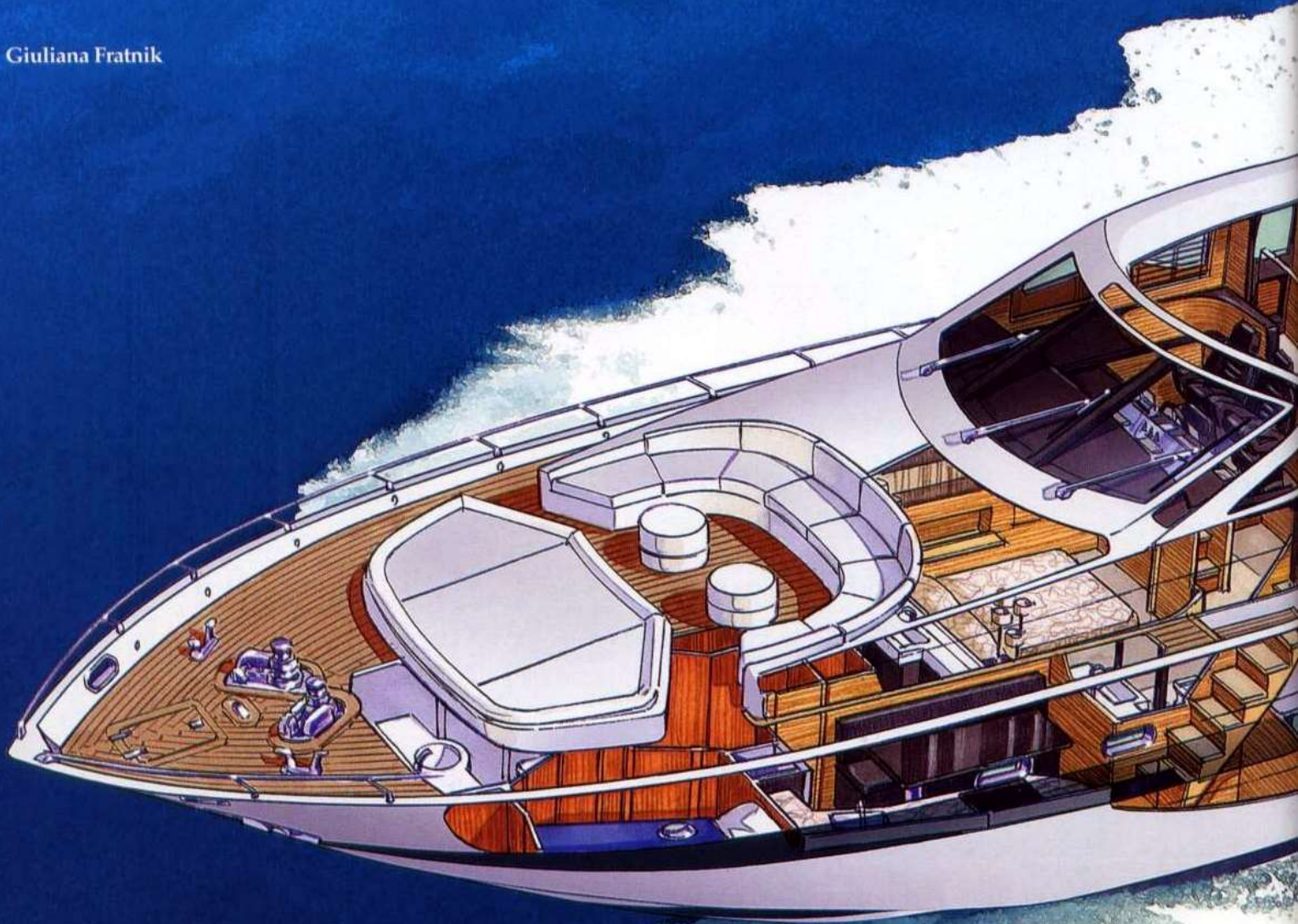
VELVET 100

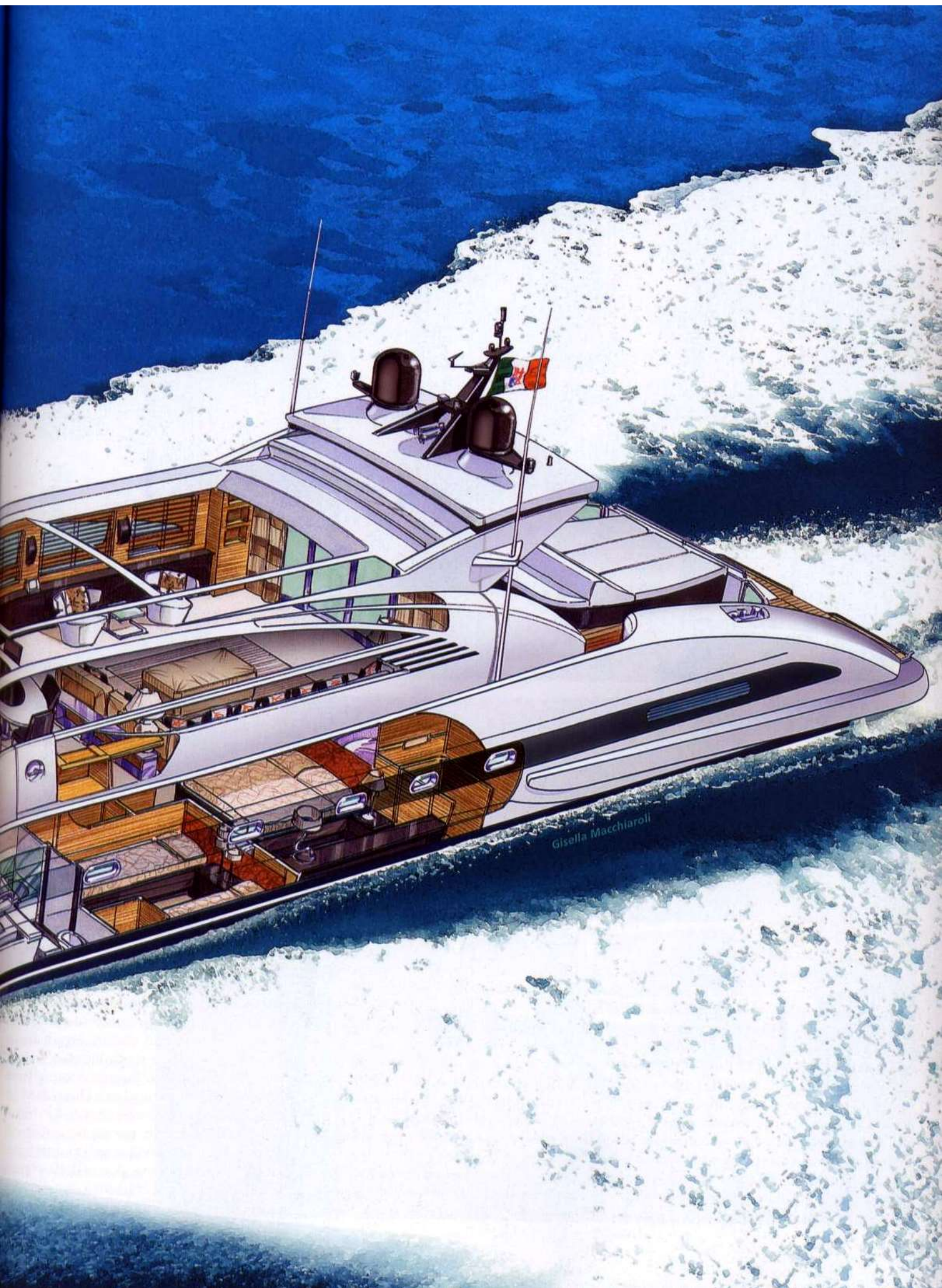
Technologically Correct

Al primo incontro strabilla per gli arredi e per la scelta dei materiali. Ma chi giudica l'ultimo nato del cantiere Tecnomar solo per il suo aspetto esteriore si perde il meglio. Perché è sotto l'acqua e dietro le paratie che questo 30 metri nasconde i suoi assi.

At first glance, one is struck by her furnishings and choice of materials. But you'll be missing out on a lot if you judge the latest craft from the Tecnomar shipyard strictly by her appearance. For she offers exciting new features below the water and behind her bulkheads.

Giuliana Fratnik







TECHNOLOGICALLY CORRECT

You'd expect virtually anything aboard a 30-metre yacht except ceilings trimmed in brown leather and panelling made from zebrawood which takes its name from its zebra-like stripes of dark brown and ochre. And yet that is exactly what we got aboard the Velvet 100 unveiled by Tecnomar at the last Genoa Show. "We really wanted to challenge the laws of naval architecture," explained Luca Dini who designed the interiors. "So we chose a dark colour for the ceiling on the main deck and a very striking wood for the side panelling." Thanks to clever lighting that softens the spaces and the choice of pale sofas and carpets, the whole effect is one of warmth and comfort, albeit with a thoroughly modern slant. However, it is very definitely a move away from the minimalist chic that prevails right now. The décor may be soft but it still has plenty of character. Once again it is the lighting that makes the difference playing on the soft tones of the wood to create a warm, almost sunset-like glow that cocoons the entire space in an extraordinary atmosphere.

"This is a yacht built in the image of the yard," says Luca Dini. A yacht that has had fun playing not only with fabrics and other interior materials. There are also other interactive touches, such as the big mirror separating the bridge from the day area - it transforms into a TV or control screen for the

Il primo impatto lascia stupefatti. Tutto ci si aspetterebbe su una barca di 30 metri, tranne che trovare i soffitti in pelle marrone e le boiserie in zebbrano, un legno originario di Congo e Gabon caratterizzato da striature orizzontali in nuances contrastanti di ocra e marrone scuro, del tutto simili a quelle delle zebre, da cui prende appunto il nome. E invece, per il Velvet 100, presentato in anteprima dalla Tecnomar all'ultimo Salone di Genova, sono stati scelti proprio questi materiali. «Abbiamo volutamente sfidato le leggi dell'architettura navale», spiega Luca Dini, che questi interni li ha firmati, «scegliendo un colore scuro per il soffitto del ponte principale e un legno di grande impatto per i rivestimenti laterali». Il risultato, però, è tutt'altro che scontato. Grazie a un sapiente uso delle luci diffuse che smorzano i volumi e alla scelta di moquette e divani chiari, chi sale a bordo viene accolto da un ambiente caldo e confortevole che, pur dando un'aura di grande modernità, si scosta decisamente dal minimal chic tanto di moda in questo periodo. Un ambiente soft, ma tutt'altro che privo di carattere, dove le luci che giocano a rincorrersi lungo le pareti dai morbidi toni zebrati danno una sensazione di luminosità profonda, simile a quella del tramonto, che avvolge e rilassa creando un'atmosfera straordinaria.

«È una barca fatta a immagine e somiglianza del cantiere», sottolinea Luca Dini. Una barca che si diverte a giocare non solo con tessuti e materiali d'arredo, ma anche con giochi tecnologici e interattivi, come il grande specchio che divide la zona giorno dalla plancia di comando e che si trasforma in televisore oppure diventa schermo di controllo per tut-

VELVET 100

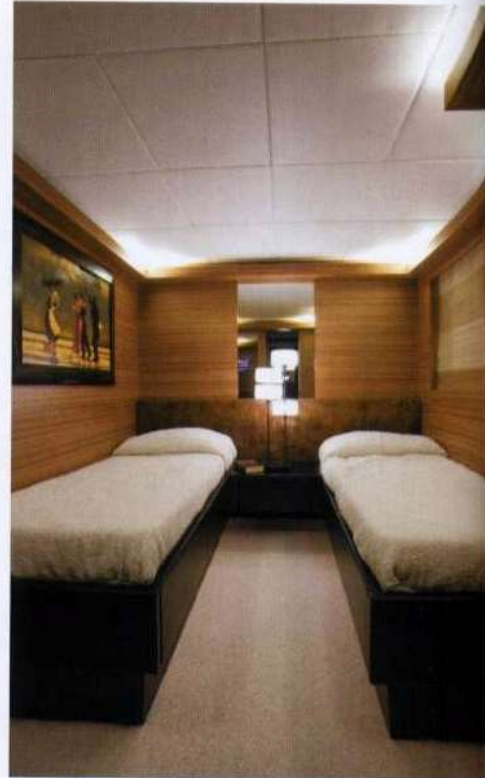


A fianco, il salone del Tecnomar Velvet 100 visto da prua. Sopra, la barca in navigazione, lanciata a tutta velocità. Nella pagina a fianco, in alto, la zona living sul ponte principale; sotto, la zona relax e pranzo di prua che è una delle novità di questo modello esposto in anteprima a Genova.

Right: the saloon aboard Tecnomar Velvet 100 seen from the bow. Above: the boat speeding along at full throttle. Opposite page, top: the living area on the main deck and, below, the forward relaxation and dining area, one of the new features of this model which debuted in Genoa.



VELVET 100



Sopra, da sinistra: la grande cucina attrezzata con elettrodomestici professionali e con la zona pranzo per l'equipaggio; una delle cabine a letti gemelli. **A fianco, la grande suite armatoriale a tutto baglio, a centro barca.** Nella pagina a fianco, la cabina ospiti matrimoniale e il bagno dell'armatore. **Above, from left:** the large and well-equipped galley with professional appliances and with the crew dining area; one of the twin cabins. **Left:** the large full-beam amidships owner's suite. **Opposite page, top:** the double guest cabin. **Below:** the owner's bathroom.



ti i sistemi centralizzati presenti sulla barca con il semplice tocco di un dito. Per la cronaca, rispetto ai modelli precedenti, le maggiori novità riguardano la parte en plein air. Il ponte di coperta, tanto per cominciare, si è sdoppiato. La parte living non è più relegata solo alla parte poppiera, ma si è allargata anche a prua, dove ha guadagnato un grande divano semicircolare, sfruttabile anche in navigazione, servito da due tavolini che, all'occorrenza, si trasformano magicamente in un grande tavolo da pranzo, ideale per cene lontane dalle curiosità dei banchinari. Nuovo anche l'hard top, che adesso è disponibile in tre versioni: fisso, apribile elettricamente o, ed ecco la novità, trasformato in un comodo prendisole stile fly, che non appesantisce però la linea della barca, sportiva per vocazione e per genetica. Ma le novità non sono solo quelle che si vedono. Una delle più intriganti tra quelle nascoste è la particolare carena con spigolo a V pronunciato che permette alla barca di planare coniugando un'ottima portanza dello scafo e garantendo quindi un'ottima risposta sull'onda. Tutto ciò anche grazie ai serbatoi in lega leggera fissati alla struttura che corre longitudinalmente alla carena che, consentendo la distribuzione uniforme e verso il basso dei liquidi, favoriscono assetto e stabilità durante la navigazione e, inoltre, assicurano grazie alla loro capacità un'autonomia difficilmente raggiungibile per barche di questo tipo. Sul fronte della velocità pura, con due Mtu da 2050 hp il Velvet 100 raggiunge i 30 nodi ma se si opta per i due Mtu da 2450 hp i nodi diventano ben 37. Anche per quel che riguarda l'ospitalità e l'abitabilità interne, questa barca è comunque



yacht's centralised systems at the touch of a button. For the record, most of the new features aboard the new Velvet 100 are actually out on deck. The main deck has been doubled in size, for a start. The living space is no longer confined to the stern area but now stretches forward where there is a new semicircular sofa which can be used underway plus two occasional tables which, as if by magic, convert to one large one for intimate suppers well away from prying dockside eyes. The hard top is new too. In fact, there are three different versions available: fixed, electric sliding or fly-style sun pad which surprisingly doesn't weigh down the line of Velvet 100's sporty line in the least. However, all that is new aboard the new 100 doesn't immediately spring to view. There's plenty hidden away too. Including the hull which has a deep-V to allow it to plane and resulting in excellent response on the waves.

This is aided too by light alloy tanks affixed to the structure which guarantee a uniform distribution and a low centre of gravity of the resulting weight which, in turn, makes for a good trim and stability underway. The tanks are capacious too, giving the Velvet 100 the kind of cruising range rarely seen in a boat of this type. Powered by twin 2,000 hp MTUs, it also hits a top speed of 31 knots but that rises to 37 with twin 2,450 hp MTUs.

VELVET 100



Sopra: a sinistra, la plancia di comando. A destra, il prendisole di prua.

Above, left: the command bridge. Right: the forward sunbathing area.



The new Velvet 100 really does deliver in terms of interior liveability and facilities too. The main deck is home to a large saloon complete with a conversation area aft, a dining area amidships and the bridge forward. The lower deck, on the other hand, boasts a large professional-standard galley, four two-berth guest staterooms and bathrooms and three single cabins plus two heads for the crew. As with all of its models, Tecnomar leaves the choice of the interior layout and furnishing materials up to each individual owner. However, if anyone were to fall in love with the version here all they have to do is make themselves known. Luca Dini himself declared the yard made it in its own image. And the reason? It doesn't have an owner yet.

da applausi. Sul ponte principale del Velvet 100 sono stati ricavati un grande salone con zona conversazione verso poppa, un'area pranzo a centro barca e una plancia di comando verso prua. Su quello inferiore trovano invece posto una grande cucina professionale, quattro cabine doppie per gli ospiti con altrettanti bagni e tre singole per l'equipaggio con due bagni. Come per tutte le barche del cantiere Tecnomar però, la disposizione degli interni, il loro layout e i materiali di arredo sono a scelta dell'armatore. Se però qualcuno si fosse innamorato di quella presentata in queste pagine, non ha che da farsi avanti. Come diceva Dini, il cantiere l'ha creata a sua immagine e somiglianza. Il perché è presto detto: non ha ancora un armatore.

SPECIFICATIONS

DIMENSIONI/DIMENSIONS

Lunghezza f.t./LOA	30,00 m
Larghezza/Beam	6,80 m
Pescaggio/Draught	1,70 m
Dislocamento/Displacement	90 tonn.
Altezza sottocoperta/Lower deck height	2,10 m

IMPIANTI/EQUIPMENT

Serb. acqua/Water tank	2000 l
Serb. combustibile/Fuel tank	7960 l
Condiz./Air conditioning	Condaria
Dissalatore/Desalinator	Tecnicomar 240 l/h

Frigorifero/Fridge	Veco
--------------------	------

OSPITI/GUESTS

Cabine ospiti/Guest cabins	4
Bagni ospiti/Guest bathrooms	5
Equipaggio/Crew	4
Cab. equipaggio/Crew cabins	3

SALA MACCHINE/ENGINE ROOM

Motore/Engine	Mtu
Potenza/Power	2 x 2050 hp
Trasmissione/Transmission	linea d'asse/shafting line
Generatore/Generator	2 x 27kW

PRESTAZIONI/PERFORMANCE

Vel. max/Max speed	30 nodi/knots
Vel. di croc./Cruising speed	27 nodi/knots

IN PLANCIA/NAVIC. GEAR

Radar	Furuno
Pilota automatico/Automatic pilot	Furuno
Plotter	Furuno
Vhf	Furuno
Gps	Furuno

COSTRUZIONE/CONSTRUCTION

Materiale scafo/Hull material	Vtr
-------------------------------	-----

Carena/Hull project

Progetto/Plans

Design d'interni/Interior design

Cantiere/Shipyard

Tecnomar

Tecnomar

Luca Dini Design

Tecnomar

TECNOMAR

Piazza D'Azeglio 22,

55049 Viareggio (Lu),

tel. +39/0584-392901

www.tecnomar.com

